



Instalación Portal RR.HH.

WinPer
iNOVAsoft

InnovaSoft S.A. se reserva el derecho de modificar el software o su documentación sin previo aviso, con el objetivo de mejorar el producto. Derivado de este hecho es posible que en algunas versiones existan opciones no coincidentes con el manual, hasta el momento que sea actualizado.

Instalación Portal RR.HH.

INDICE

1.- ESPECIFICACIONES GENERALES PARA PORTAL DE RRHH DE WINPER.....	3
1.1.- Introducción	3
1.2.- Requerimiento de Hardware y Software	3
1.3.- Plataforma tecnológica y arquitectura de WinPer- Web	4
2.- COMENZANDO LA INSTALACIÓN.	5
2.1.- Creando el directorio para alojar las páginas	5
2.2.- Creación del directorio Virtual en el Internet Information Services	6
2.2.- Configuración del directorio Virtual en el Internet Information Services	6
2.4.- Revisar String De conexión a Base De Datos	8
3. ACTUALIZACIÓN DE UN PORTAL.....	10
3.1 Ajustando un portal existente	10

1.- Especificaciones Generales para Portal de RRHH de WinPer

1.1.- Introducción

El portal de recursos humanos de WinPer, es un servicio Web que las empresas ofrecen a sus trabajadores, para que ellos puedan acceder desde internet a una serie de información que provee el portal de recursos humanos de WinPer. La información es rescatada directamente desde la base de datos de WinPer.

1.2.- Requerimiento de Hardware y Software

El portal de recursos humanos debe ser instalado en un servidor, cuyas características dependerán del nivel de estrés al cual será sometido una vez que los trabajadores hagan uso del servicio. En el caso que la empresa cuente con un aproximado de 1.000 trabajadores, entonces los requisitos del hardware deben ser a lo menos los siguientes.

Software

Estación	Windows server 2003	Windows server 2008
Sistema Operativo	ü	ü
Internet Information Server	6.0	6.0 o 7.0
Framework	3.5 o superior	3.5 o superior

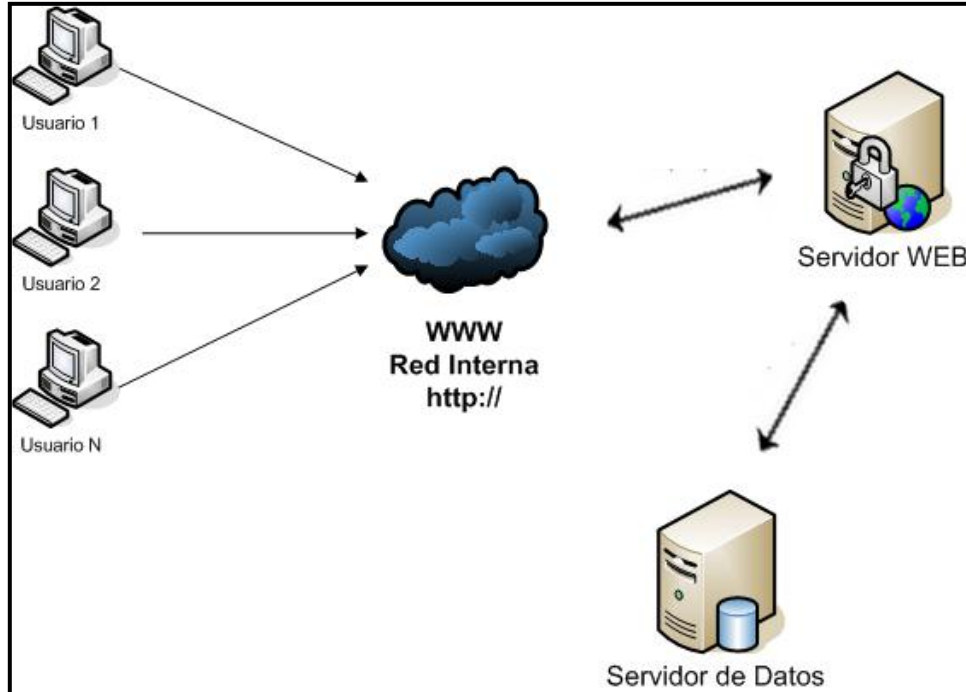
Componentes de Hardware (mínimas):

Descripción	Requisitos mínimos
Disco Duro	200 GB
Memoria RAM	2 GB
Procesador	3.0 MHz

1.3.- Plataforma tecnológica y arquitectura de WinPer- Web

Nuestro producto **WinPer** Remuneraciones, Personal y RRHH está diseñado para plataforma cliente/servidor en lenguaje Gupta Team Developer 3.1.

El portal Web de **WinPer**, está desarrollado en Asp.Net con C#. La estructura de la aplicación esta creada de la siguiente manera, las paginas residen en la maquina Servidora, la cual se conecta en forma nativa al servidor de Datos, como se muestra en los archivos adjuntos, y los clientes se conectan mediante la intranet, como de Internet



2.- Comenzando la Instalación.

2.1.- Creando el directorio para alojar las páginas

Se debe descomprimir el archivo adjunto

¡Error! No se pueden crear objetos modificando códigos de campo.

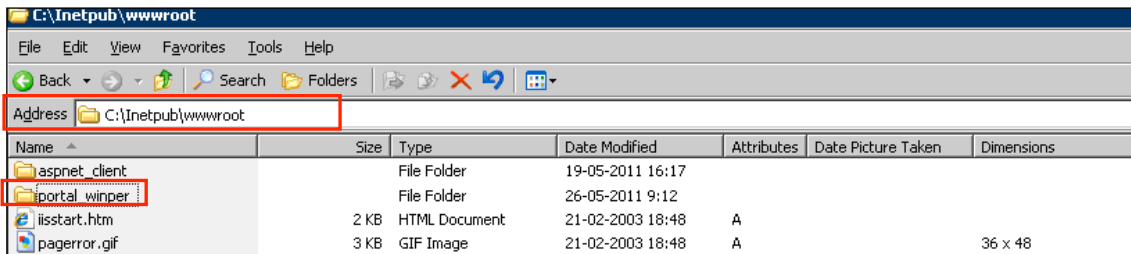
Al descomprimir se creará la carpeta Sipweb, la que contiene componentes del Portal de RRHH, Los componentes deben ser copiados hacia

[\\winperweb\c\inetpub\wwwroot\portal_winper](http://winperweb\c\inetpub\wwwroot\portal_winper)

Los componentes que quedarán cargados son:

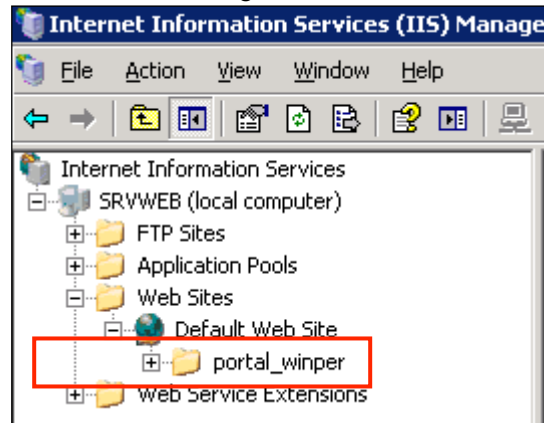


Hoja de cálculo de
Microsoft Office Exce



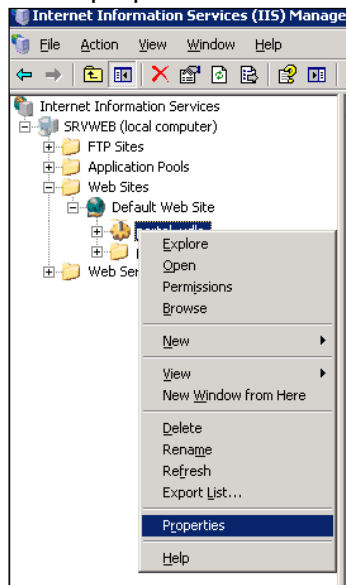
2.2.- Creación del directorio Virtual en el Internet Information Services

En el punto anterior al copiar el directorio portal_winper en C:\inetpub\wwwroot automáticamente crea el directorio virtual en IIS (Internet Information Services), para verificar la creación de este debe ingresar a inicio >> panel de control >> herramientas administrativas >> Internet Information Services (IIS) Manager, el directorio virtual estará de la siguiente manera.

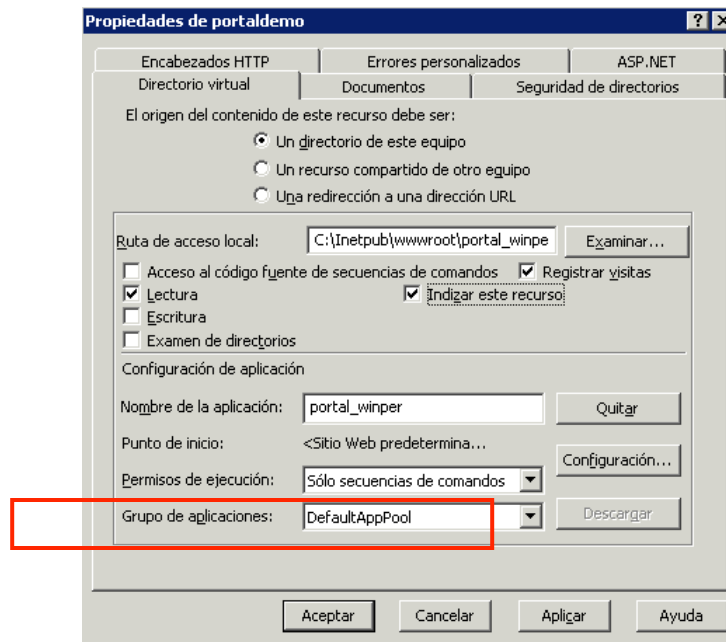


2.2.- Configuración del directorio Virtual en el Internet Information Services

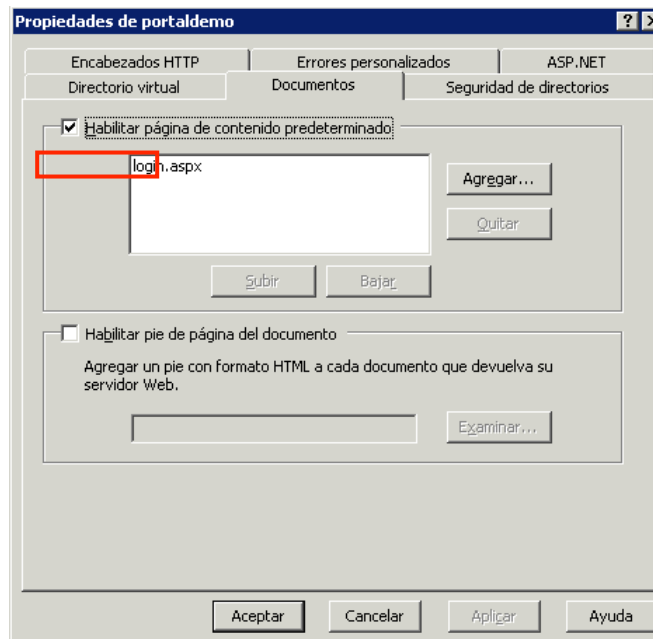
Realizado lo anterior, estaremos en condiciones de modificar las propiedades de nuestro sitio, para eso presione el botón derecho y seleccione propiedades



En la misma ficha "Directory o directorio " deje la protección de aplicación o Application Pool como "DefaultAppPool".

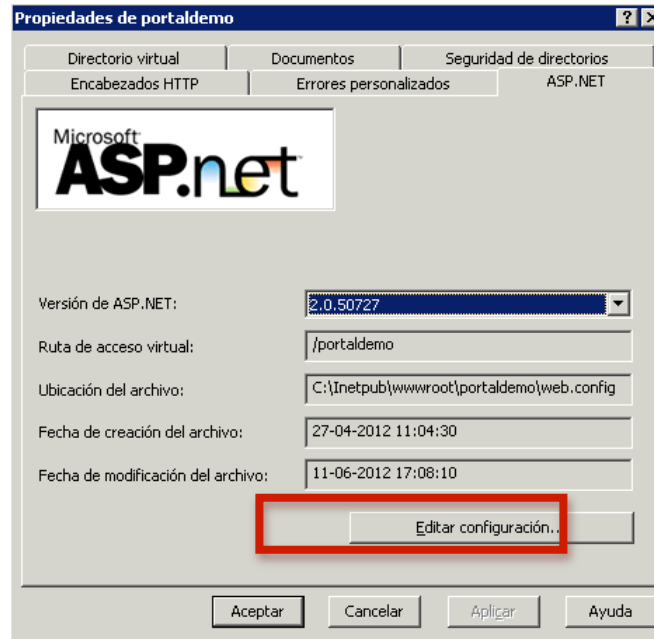


En la ficha "Documents" o "Documentos" agregue "login.aspx" y déjelo como único documento predeterminado para este directorio virtual.

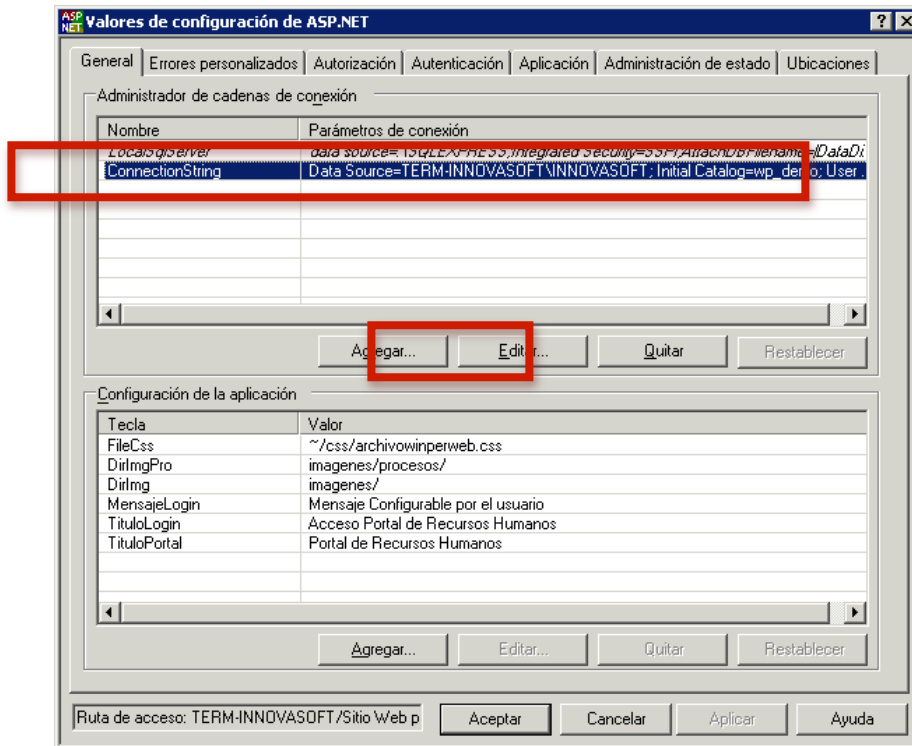


2.4.- Revisar String De conexión a Base De Datos

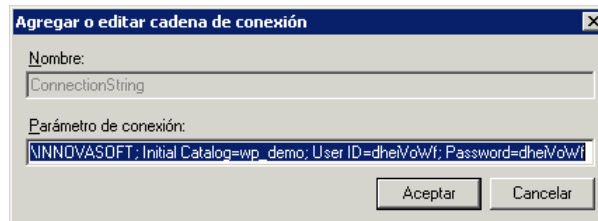
En la ficha ASP.NET hay que revisar “Editar Configuración”



Seleccionar ConnectionString en la Ficha General.



En esa sección debe ponerse la dirección/nombre del servidor y el nombre de la base de datos. Usuario y password deben mantenerse con sus valores asumidos.



Como ejemplo, el string podría ser (en una sola línea):
 Data Source=**SERVIDOR_DATABASE\INSTANCIA**; Initial Catalog=**nombre_base**; User
 ID=dheVoWf; Password=dheVoWf
 Luego se cierran las ventanas, guardando los cambios.

3. Actualización de un Portal

3.1 Ajustando un portal existente

- Cada portal tiene asignado un número de versión, normalmente indicado en el archivo comprimido donde se entrega. El número es de la forma XX.Y
- Si hay cambios simples, como correcciones o modificaciones menores, la versión avanzará en decimales, por ejemplo 39.0 a 39.1
- Si hay cambios mayores de funcionalidad o hay un hito de desarrollo, la versión avanzará en números enteros, por ejemplo 39.4 a 40.0

Normalmente, los parches de versiones deben aplicarse en orden consecutivo, respetando el orden. Los parches son aditivos y dependen de la correcta aplicación de los parches anteriores. Por ejemplo, si el portal está en la versión 37.3 y existen las actualizaciones 37.4 y 38.0, debe aplicarse la actualización 37.4 y luego la 38.0 para que la instalación este al día.

Faltar a este procedimiento causa inconsistencias en la base, problemas de acceso o validación en el portal y errores en los listados generados por internet.

En cada versión del portal hay varios archivos rar:

Uno de ellos tiene por nombre XX.YScriptdeCero.rar (siendo XX.Y la versión del portal). Esta es la versión de primera instalación cuando no existe portal anterior.

Otro se llama “Script Version XX.Y.rar” y corresponde a la actualización del portal a la versión XX.Y **desde la versión inmediatamente anterior.**

El tercer archivo se llama XX.Y.SitioSipWeb.rar y contiene los archivos para el portal en el IIS. Este archivo es el único que puede instalarse saltándose los anteriores, ya que es completo y no aditivo. Puede ponerse la última versión sin instalar las versiones intermedias entre la versión instalada y la versión a la que se quiere llevar el portal.

Tanto la base de datos como los archivos del portal deben actualizarse en forma conjunta. El orden no importa, pero deben realizarse ambas actualizaciones para que el portal funcione correctamente.

Dentro de los archivos de “Script Version XX.Y.rar” hay archivos scripts de SQL ordenados en secuencia numérica. Deben ser ejecutados dentro de SQL Server Management Studio en el mismo orden asignado. De no disponer de SSMS, debe ser corrido en el Administrador Corporativo de SQL Server.

Copyright (c) 2013 InnovaSoft_WinPer
All Rights Reserved
This product is protected by copyright and distributed under
licenses restricting copying, distribution, and decompilation.